

*Şevket ALP

Orcid No: 0000-0002-9552-4848

**Nurbanu KAFADAR

Orcid No: 0000-0002-6747-6498

***Faruk ÇELİKEL

Orcid No: 0000-0002-2701-3544

*Van Yüzüncü Yıl Üniversitesi,
Mimarlık ve Tasarım Fakültesi,
Peyzaj Mimarlığı Bölümü (Sorumlu
yazar)

**Siirt Üniversitesi, Tasarım Meslek
Yüksekokulu, Bilgisayar Destekli
Tasarım ve Animasyon Programı

***Spor Antrenörü, İstanbul

DOI

[https://doi.org/10.46291/ISPECJASv
ol4iss4pp1022-1034](https://doi.org/10.46291/ISPECJASv
ol4iss4pp1022-1034)

Geliş Tarihi: 26/10/2020

Kabul Tarihi: 29/11/2020

Anahtar Kelimeler

Açık yeşil alan, fitness aletleri,
fiziksel aktivite, kilo kontrolü

Keywords

Open green area, fitness equipment,
physical activity, weight control

İstanbul'da Açık Yeşil Alanlarda Kurulan Dış Mekân Spor Aletlerinin Kullanımı Ve Beklentilerin Değerlendirilmesi

Özet

Bu çalışma, İstanbul Büyükşehir Belediyesi sınırları içinde yer alan ve dış mekân spor aletlerinin yerleştirildiği; Beylikdüzü, Gürpınar, Çamlıca, Emirgan, Maçka ve Yıldız Parkları'nda yürütülmüştür. Bu alanları kullanan bireylerin profillerini belirlemek, aletlerle ilgili katılım ve beklentileri incelemek amacıyla anket çalışması yapılmıştır. Ankette; demografik yapı, egzersiz alanı ve egzersiz aletlerinin kullanımı olmak üzere üç başlık altında toplamda 41 soru sorulmuştur. Açık yeşil alanlarda yer alan dış mekân spor aletlerinden bireylerin yararlandığı ve memnun oldukları görülmektedir. Ankete katılan halkın %72 si bu uygulamadan memnun iken, % 28'i memnun olmadığını belirtmiştir. En fazla memnuniyet %76 ile Beylikdüzü'nde iken, en az memnuniyet % 34 ile Emirgan'da tespit edilmiştir. Belediyeye ait açık yeşil alanlarda kurulan bu aletleri kullanıcıların; kilo verme ya da kilosunu kontrol altında tutma, fiziksel görünüşünü iyileştirme ve sosyal imajını geliştirmek gibi dış görünüme yönelik nedenlerden ötürü kullandıkları tespit edilmiştir. Kişilerin ruhsal ve fiziksel sağlığına katkıda bulunan bu etkinliklerden beklenen faydanın sağlanması için bir takım önlemlerin alınması gerekmektedir. Bu önlemler alındığında, mevcut açık yeşil alanlardaki spor aletlerinin daha doğru ve etkin bir şekilde kullanımı sağlanacaktır. Etkin ve verimli kullanılan açık yeşil alanlarının toplum sağlığına katkısı yanında insanların serbest zamanlarını daha verimli kullanımlarına da katkısı olacaktır.

Use of Outdoor Sports Equipment Set Up in Open Green Areas in Istanbul and Evaluation of Expectations

Abstract

This study is located within the Istanbul Metropolitan Municipality and where outdoor sports equipment are placed; He conducted it in Beylikdüzü, Gürpınar, Çamlıca, Emirgan, Maçka and Yıldız Parks. A questionnaire was conducted in order to determine the profiles of the individuals using these areas and to examine the participation and expectations about the exercise equipment. In the survey; A total of 41 questions were asked under three headings: demographic structure, exercise area, and use of exercise equipment. It is seen that individuals benefit from the outdoor sports equipment in open green areas and are satisfied. While 72% of the people participating in the survey are satisfied with this application, 28% of them stated that they are not. While the highest satisfaction was in Beylikdüzü with 76%, the least satisfaction was found in Emirgan with 34%. These exercise equipment installed in the open green areas belonging to the municipality; It has been found that they use it for external appearance reasons such as losing weight or keeping it under control, improving their physical appearance and improving their social image. A number of measures should be taken to ensure the expected benefit from these activities that contribute to the mental and physical health of people. When these measures are taken, more accurate and efficient use of sports equipment in existing open green areas will be ensured. Open green spaces that are used effectively and efficiently will contribute to the public health as well as the more efficient use of people's leisure time.

GİRİŞ

Toplumun birbirlerinden başkalaşan kesimleri için bir buluşma alanı rolü üstlenen kentler, bireyleri bir arada tutan ve her kesimden insanı kaynaştıran, sosyalleştiren mekanlardır. Özellikle kamusal alanlar (sivil ve resmi kamusal alanlar) kentlerin oluşumu sürecinde önemli bir noktada yer almaktadır. Birey, sosyo-kültürel yaşantısını, kentsel dış mekanlardaki yaşantı ve aktiviteler ile sürdürmektedir (Erdönmez ve Akı, 2005). Bu anlamda, toplumun yapılanması, bireyler ve toplum arasındaki ilişkinin çevre tarafından desteklendiği mekan olan açık kamusal alanlarda oluşmaktadır. Bu mekanların en önemli fonksiyonu yapıların arasında sosyal doku oluşturmaktır. Kentleşme toplum ve bireyleri için sosyal ve kültürel yararlar sunsa da suni ve sağlıksız bir çevrede yaşama zorunluluğu da oluşturmaktadır. Ülkemizde 1950 yıllarda başlamış ve hızlı bir süreç olarak işleyen bu durum, ekolojik dengenin de hızlıca sağlıksız duruma gelmesine sebep olmuştur. Bu süreçteki yetersiz ve yanlış çevre politikaları, sosyal ve ekonomik problemler; sürdürülebilir olmayan yapılaşmaya, arazinin yasal olmayan işgaline ve çevre koruma çalışmalarındaki aksamaya sebep olarak dolayısıyla yeşil

alanların kaybına neden olmaktadır (Melchert, 2005; Önder ve Polat, 2012). Gül ve Küçük (2001)' e göre; kent içerisinde mimari yapı ve açık-yeşil alanların birbiriyle olan ilişkisi ve bütünlüğü o kentin genel karakterini ortaya koymaktadır. Açık-yeşil alanlar, birey ile doğa arasındaki bozulan dengeyi ve kent yaşamının koşullarını iyileştirmeyi hedeflemektedir. Gelişmiş ülkelerde açık-yeşil alanların nitelik ve nicelikleri, medeniyetin ve yaşam kalitesinin bir göstergesi olarak kabul edilmektedir. Bu nedenle gelişmiş ülkeler, bireylerin mental ve fiziksel gereksinimlerini önemseyerek kent mekanını ve ekoloji konularını birleştirerek planlama çalışmalarına yönelmektedirler. Örneğin, İsveç, Norveç ve Finlandiya ülkelerinde, tüm doğa alanları kamusal alan olarak kabul edilmiş ve halkın ortak geçiş hakkı olarak tanımlanmıştır. Buna karşın ülkemizde böyle bir yasa boyutuna bile gelememenin dışında; yerleşim alanlarında, yeşil alanların yetersiz olduğu, bu durumun kent halkının rekreasyon ve park kullanımını olumsuz yönde etkilediği yönünde gözlemler bulunmaktadır (Çerçi, 2012). Bireyler sosyo-kültürel, ekonomi gibi durumlarına göre farklılık gösterse de fiziksel gelişim, yenilik arayışı, değişik deneyimler edinme,

kendini sınama ve geliştirme, yaratıcı olma, sosyalleşme ihtiyacı, dinlenme veya rahatlama ihtiyacı, yarışma güdüsünü tatmin, sağlık gibi gerekçelerle bireyler rekreatif etkinliklere katılmaktadırlar. Bu etkinlikleri zamana, mekana bağlı olarak aktif veya pasif katılım, iç veya dış mekanda yapılmasına göre sınıflandırmak mümkündür (Ardahan ve Yerlisu Lapa, 2011). Rekreatif etkinliklerin, toplumun parçasını oluşturan bireylerin bir araya gelerek sosyal ilişkiler kurmasında önemli rolü olmakla beraber insanların beceri, yetenek ve yaratıcılık gücünün, ortaya çıkmasına ve geliştirilmesine hizmet etmesi gerektiği düşünülmektedir. Kentleşmenin yoğunlaştığı bu dönemlerde açık yeşil alanların kentin nefes alma bölgeleri olarak görülmesi sebebiyle sorumlulukları ve gereklilikleri artmaktadır (Koçan, 2007). Kentin fiziki ve ruhsal baskınlığından kaçabilmenin yolu genellikle fiziksel aktivitenin artırılmasıyla bağdaştırılmaktadır. Fiziksel aktivite açık alanlarda yapıldığında kapalı alanlara oranla daha sağlıklı ve verimli olduğu bilinmektedir. Bireylerin bu talebini karşılayabilmek amacıyla planlı, amacına uygun ve estetiği de göz önünde bulunduran bir çalışmayla yeşil alanların, oyun ve spor alanlarının peyzaj düzenlemeleri gerekli

olmaktadır. Bireylerin rekreasyona katılımlarına yönelik artan ihtiyaçlarının giderilmesinde kurum ve kuruluşların üzerlerine düşen görevleri yerine getirmesi gerekmektedir. Rekreasyon faaliyetlerine katılanların en çok yararlandığı alanlardan biri de parklardır. Büyükşehir ve ilçe belediyeleri, Park ve Bahçeler Müdürlüğü altında 5393 sayılı Belediye kanununun ve ilgili mevzuat kanunlarına dayanılarak hazırlanan Park ve Bahçeler Müdürlüğü Görev ve Çalışma Yönetmeliği kapsamında; İl/İlçe sınırlarında yetişkinlerin, gençlerin ve çocukların rekreatif faaliyetlerine hizmet etmesi amacı ile parklar dahilinde yürüyüş yolları, bisiklet yolları, spor alanları, yeşil alanlar tesis etmek ve bunların bakım, onarım ve iyileştirme çalışmalarını yapmaktadır. Belediyelerin inşa ettiği bu parklar içerisinde yer alan yürüyüş ve bisiklet yollarından, fitness aletlerinden bireylerin yoğun bir şekilde yararlandığı görülmektedir (Karaküçük, 1995; Yerlisu Lapa ve ark., 2012). Bu alanların planlanmasında ve tasarlanmasında ilgili kurumların, kullanıcıların ilgi ve eğilimlerini belirlemeye yönelik çalışmalar yapmak, cinsiyet, yaş, gelir, kalıtım, eğitim süreci gibi faktörleri rekreasyon programı yaparken göz önünde bulundurulması

gerekmektedir. İstanbul'da ise bireylerin rekreatif gereksinimleri uzun yıllar ihmal edilmiş olup, bu durum günümüzde de devam etmektedir. Bu durum mevcut açık rekreasyon alanlarının kalitesini düşürmekte, bireylerin rekreasyon tercihlerini sınırlandırmakta ve rekreasyon aktivitelerine katılımını olumsuz olarak etkilemektedir.

MATERYAL ve YÖNTEM

Araştırmanın materyalini İstanbul Büyükşehir Belediyesi sınırları içinde yer alan ve dış mekan spor aletlerinin yerleştirildiği; Beylikdüzü, Bakırköy, Çamlıca, Emirgan, Maçka ve Yıldız parklarında her bir parkta rastgele seçilen 50 kişi oluşturmaktadır. Araştırma, açık yeşil alanlarda kurulan dış mekan spor aletlerini kullanan bireylerin demografik özelliklerini ve bu sporu yaparken çevreleriyle olan etkileşimini ve beklentilerini belirlemeye yönelik betimsel ve tanımlayıcı bir çalışma niteliğindedir.

ARAŞTIRMA BULGULARI

Ankette; demografik yapı, egzersiz alanı ve egzersiz aletlerinin kullanımı olmak üzere üç başlık altında toplamda 41 soru sorulmuştur. Ankete katılan bireylerin; %51'i erkek, %49'u ise kadın

kullanıcılardan oluşmaktadır. Bütün bölgelerde ortalama yaşın 29 ile 31 yaş aralığında olduğu, minimum ve maksimum yaş değerine bakıldığında ise 10 yaşında ve 63 yaşında katılımcı bireylerin olduğu görülmektedir. İlkokul mezunlarının oranı %15 iken, üniversite mezunlarının oranı %43 düzeyinde olduğu tespit edilmiştir. Bireyler ortalama olarak 2000-3000 TL (%34) ve 1000-2000 TL (%32) düzeyde gelire sahiptir. Katılımcıların aletleri ve alanı genellikle sabah saatlerinde (%56), haftada 2-3 gün (%40) ve yılın her dönemi (%44) kullanmayı tercih ettiği anlaşılmaktadır. Araştırmaya katılan bireylerin egzersiz aletleri ile ilgili sorulara verdikleri cevaplar Çizelge 1'de görülmektedir. Çizelge 1'den de anlaşılacağı üzere alanlarda kullanılan aletlerin sağlam ve kullanışlı olduğu, özel alanlarda en sık kullanılan aletlere benzer aletlerin varlığı ve yürüyüş alanlarıyla yakın olması sebebiyle entegre olarak kullanılabilceği görülmektedir. Aletlerin doğru amaçla kullanıldığını düşünenlerin oranı %30'dur ancak bu soruya bilmiyorum cevabı veren bireylerin oranı ise %45 olarak hesaplanmıştır.

Çizelge 1. Egzersiz aletlerinin kullanımına yönelik veriler

Egzersiz aletlerini kulanmalarından kaynaklanan sakatlık durumu	Kişi sayısı	Değer (%)
Evet	58	10
Hayır	242	90
Egzersiz aletlerinin sağlamlık ve kullanılışlılığı	Kişi sayısı	Değer (%)
Evet	196	70
Hayır	104	30
Özel spor salonlarıda en çok kullanılan koşu bandı ve serbest ağırlıkların egzersiz alanlarında kullanılabilirliği	Kişi sayısı	Değer (%)
Evet	192	52
Hayır	108	48
Egzersiz aletlerinin yürüyüş alanlarına olan mesafesi	Kişi sayısı	Değer (%)
Yakın	186	78
Uzak	114	22
Egzersiz aletlerinin amacına uygun kullanımı	Kişi sayısı	Değer (%)
Evet	90	30
Hayır	75	25
Bilmiyorum	135	45

Çizelge 2. Alanda bulunan egzersiz aletlerine yönelik veriler

İstedikleri tüm egzersiz aletlerinin alanda bulunması	Kişi sayısı	Değer (%)
Evet	129	46
Hayır	171	54
Egzersiz alanlarının zayıflamak veya çok zayıf bireylerin kilo alması ihtiyacını karşılama	Kişi sayısı	Değer (%)
İhtiyacı Karşılıyor	190	60
İhtiyacı Karşılmıyor	110	40
Egzersiz alanlarının uzaklığı	Kişi sayısı	Değer (%)
Uzak	166	66
Yakın	134	34
Egzersiz alanlarına gelmek için kullandıkları ulaşım aracı	Kişi sayısı	Değer (%)
Bisiklet ile	64	21
Yürüyerek	149	50
Motorlu araçlar ile	87	29

Araştırmaya katılan bireylerin alandaki egzersiz aletlerine dair sorulara verdikleri cevaplar Çizelge 2'de görülmektedir. Alanın içerisinde bulunan aletlerin yetersiz olduğunu düşünen (%54) kullanıcılar, var olan aletlerin zayıflama ya da kilo alma ihtiyacını karşıladığını %60 oranla düşünmektedir. Çizelge 2'ye göre; her iki kullanıcıdan biri uzak olarak tanımladıkları

bu alanlara yürüyerek ulaşmaktadırlar (%66). Bu Çizelgenin dışında verileri incelenen bazı soruların cevapları ve yüzde oranlarına göre; egzersiz alanlarında bulunan ekipmanlarda sağlık problemi olan bireylerin alanı kullanmaması konusunda uyarılar olmadığını belirtenler %87 ile büyük bir oranı teşkil etmektedir. Katılımcıların %88'lik oranı egzersiz

aletlerini doğru kullanmalarına yardımcı olacak olan yetkililerin olmadığı; %68'lik oran ise bu konuda uzman bireylerin olması gerektiğini düşündürmektedir. Araştırmaya

katılan bireylerin egzersiz alanlarını neden kullandıklarına yönelik verilerde; en fazla vurgulanan ifadenin %46,0 ile sağlıklı yaşam amacı olduğu görülmektedir.

Çizelge 3. Egzersiz alanındaki yardımcı alanlar ile ilgili veriler

Egzersiz alanlarını kullandıkları sırada araçlarını park etmek için alanda otopark bulunması	Kişi sayısı	Değer (%)
Var	102	37
Yok	198	63
Egzersiz alanlarını kullandıkları sırada su ihtiyacını giderme durumu	Kişi sayısı	Değer (%)
Evet	140	30
Hayır	160	70
Egzersiz alanlarını kullandıkları sırada tuvalet ihtiyacını giderme durumu	Kişi sayısı	Değer (%)
Evet	124	39
Hayır	176	61
Egzersiz alanlarını kullandıkları sırada soyunma kabini ihtiyacını giderme durumu	Kişi sayısı	Değer (%)
Evet	69	14
Hayır	231	86
Alanda egzersiz öncesi ve sonrası dinlenmek için oturma yerlerinin ihtiyacı giderme	Kişi sayısı	Değer (%)
Evet	208	69
Hayır	92	31

Çizelge 3'de bireylerin alanı kullanırken ihtiyaç duyabileceği bazı mekanların varlığına ve yeterliliğine dair veriler bulunmaktadır. Bu verilere bakıldığında otopark, tuvalet, soyunma kabini gibi

mekanların çoğunlukla bulunmadığı anlaşılmaktadır. Bunların yanında oturma ve dinlenme amaçlı yerlerin %69 oranla var olduğu görülmektedir.

Çizelge 4. Alandaki bitkilendirmeye yönelik veriler

Alanın bitkilendirilmesi	Kişi sayısı	Değer (%)
Çok önemli	183	61
Az önemli	60	20
Önemsiz	57	19
Alanda hangi bitkilerin olmasına yönelik	Kişi sayısı	Değer (%)
Çim	42	14
Çiçekli Bitkiler	46	15
Kokulu Bitkiler	51	17
Gölge Yapan Ağaçlar	54	18
Hepsi	107	36
Alanın güneşli veya gölgelik olma durumu	Kişi sayısı	Değer (%)
Güneşli	220	73
Gölgelik	80	27

Çizelge 4'de görüldüğü üzere kullanıcılar spor yapılan alanlarda bitkilendirmenin çok önemli olduğunu (%61) ve bu bitkilendirmenin farklı türlerde bitkilerden

oluşması gerektiğini düşünmektedirler. Alanı kullanan bireyler çoğunlukla spor yaparken güneşli olması durumunu tercih etmektedir.

Çizelge 5. Alanın bireyler üzerindeki etkilerine yönelik veriler

Egzersiz aletlerinin bulunduğu alanın ilk dikkat çeken özelliği	Kişi sayısı	Değer (%)
Bitki	66	22
Mimari	62	21
Doğallık	91	30
Alet çeşitliliği	81	27
Alanın estetik özelliği	Kişi sayısı	Değer (%)
Çok iyi	52	19
İyi	103	34
Orta	95	32
Kötü	45	15
Alanın bireyde oluşturduğu psikolojik izlenimi	Kişi sayısı	Değer (%)
Dinlendirici	81	27
Yorucu	86	29
Fikrim Yok	133	44

Çizelge 5'de alanın bireyler üzerinde bıraktığı etkilere yönelik veriler bulunmaktadır. Kullanıcılar alanlarda en çok dikkat çeken varlığın genellikle doğallık (%30) olduğunu belirtmektedirler. Ancak alet çeşitliliğinin (%27) de doğallık kadar alanlarda dikkat çekici olduğu

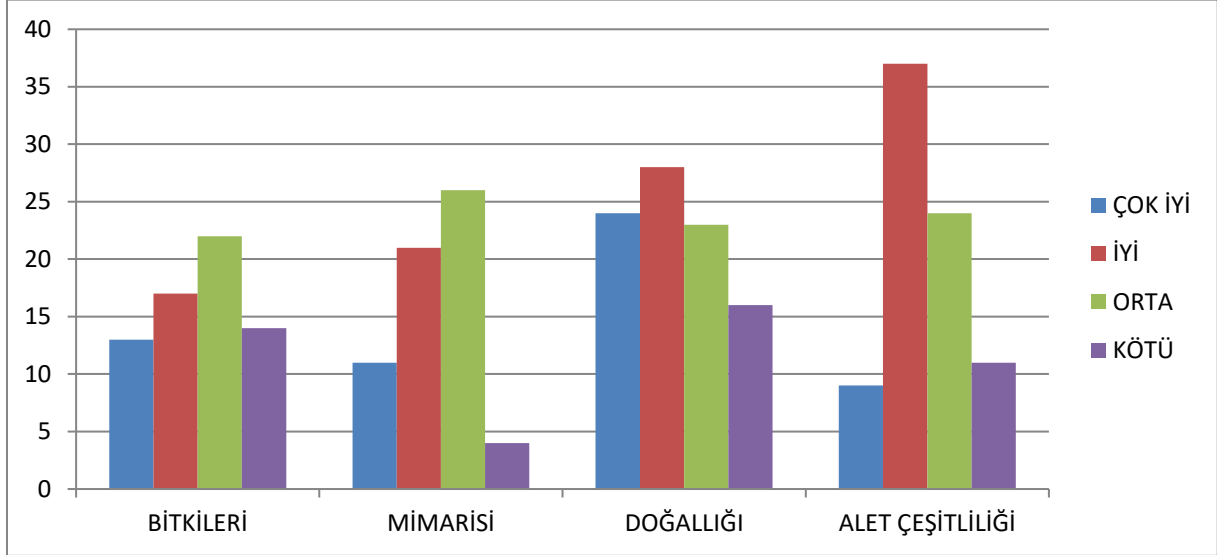
görülmektedir. Kullanıcılar alanları iyi ve orta derecede estetik bulmaktadır. Psikolojik olarak alanın değerlendirilmesi istendiğinde 100 kişide 44 kişi bu konuda fikri olmadığını, 29 kişi yorucu olduğunu ve 27 kişi ise dinlendirici etkiye sahip olduğunu düşünmektedir.

Çizelge 6. Alanın zemin durumuna ait veriler

Egzersiz alanlarının zemin durumu	Kişi sayısı	Değer (%)
Beton	50	17
Kauçuk	50	17
Lastik	100	33
Kilit Taşı	100	50
Egzersiz alanlarının zemininin çalışmayı olumsuz etkileme	Kişi sayısı	Değer (%)
Evet	91	30
Hayır	209	70

Çizelge 6'da görüldüğü üzere alanlara ait yapısal verler bulunmaktadır. Alanlar genel

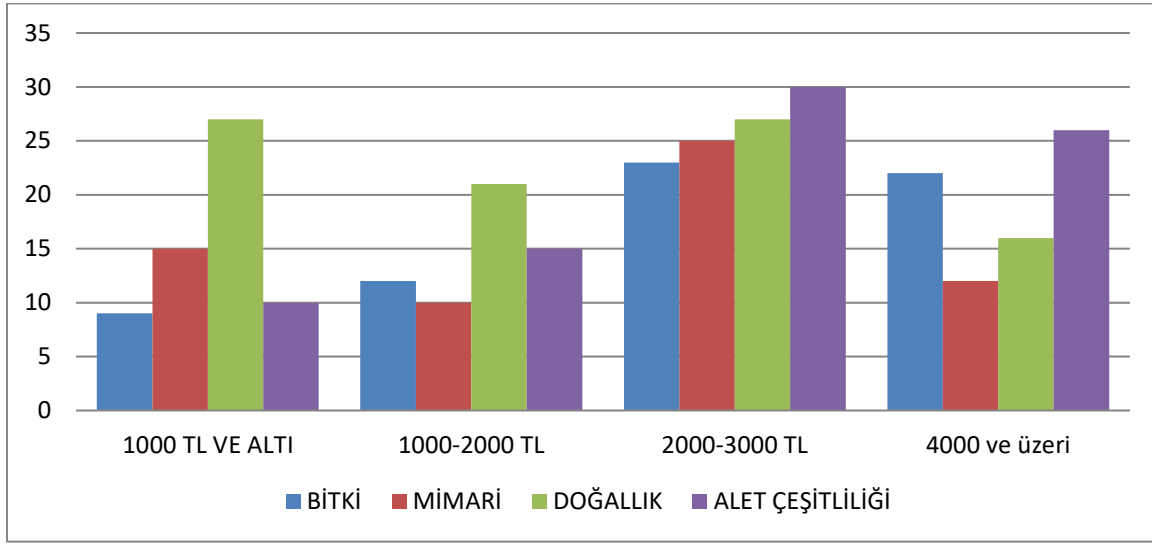
olarak kilit taşından oluşmakta ve bu durum çalışmayı olumsuz etkilememektedir.



Şekil 1. Katılımcıların egzersiz yapılan alanda ilk dikkat çeken özellik ile bu alanların estetik açıdan değerlendirilmesi arasındaki ilişki durumuna göre yapılan analiz sonuçları

Katılımcıların egzersiz yapılan alanın ilk dikkat çeken özelliği ile bu alanların estetik açıdan değerlendirilmesi arasındaki ilişkiye bakıldığında Şekil 1'de görüldüğü üzere; alet çeşitliliğinin genel olarak iyi olarak tanımlandığı ve tüm özelliklere bakıldığında ise parkların estetik anlamda tüm öğeler açısından orta olarak değerlendirildiği gözlemlenmektedir. Katılımcıların egzersiz yapılan alanda ilk

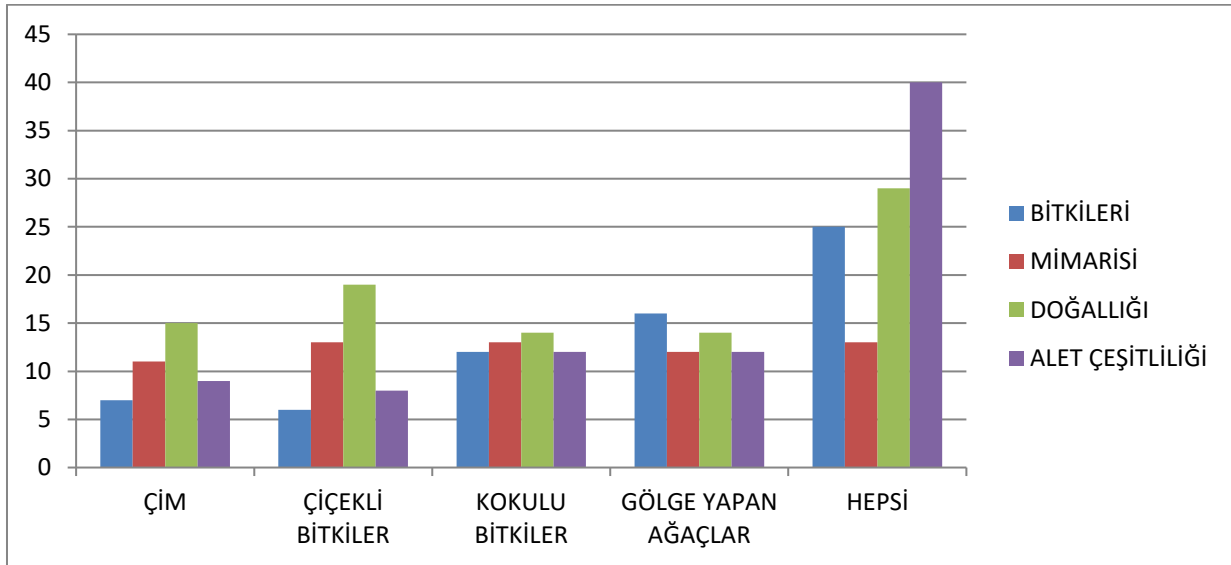
dikkat çeken özelliği ile bu alanlarda hangi bitkilerin olmasının istendiği arasındaki ilişki durumuna göre yapılan analiz sonuçlarına bakıldığında; alet çeşitliliğinin ilk dikkat çeken öğe olduğu noktalarda çim, çiçekli bitkiler, kokulu bitkiler ve gölge yapan ağaçların bir arada bulunduğu bitki gruplarının daha fazla tercih edildiği görülmektedir.



Şekil 2. Katılımcıların gelir düzeyleri ile egzersiz yapılan alanda ilk dikkat çeken özellik arasındaki ilişki durumuna göre yapılan analiz sonuçları

Katılımcı bireylerin ortalama gelir düzeyi analizine baktığımızda 2000-3000 TL (%34) ve 1000-2000 TL (%32) gelir düzeyine sahip oldukları bilinmekte ve bu çoğunluğu oluşturan grubun alandaki ilk

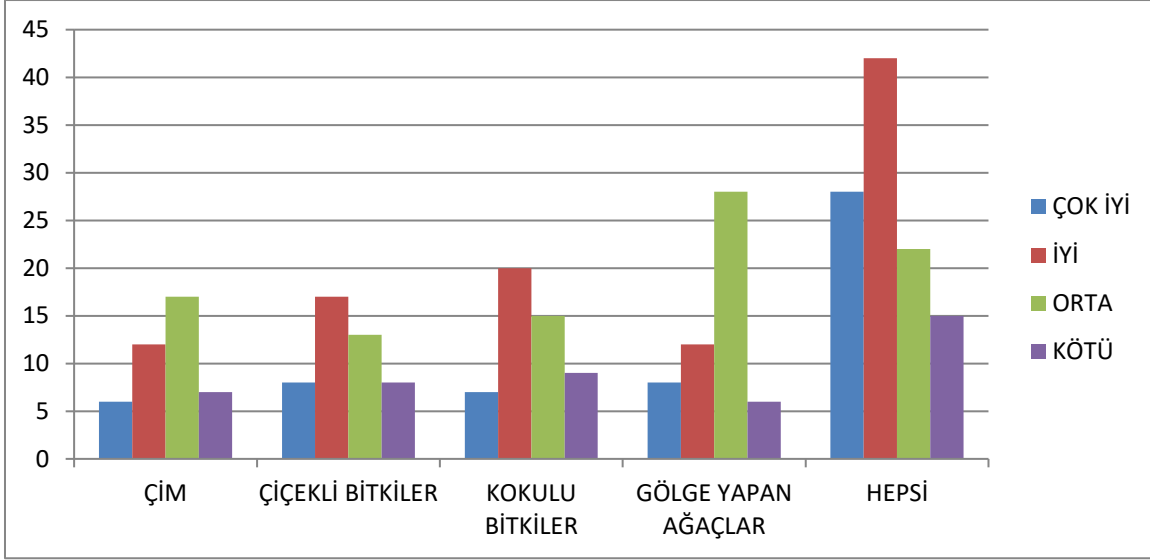
dikkat çeken ögeye vermiş olduğu cevaplar Şekil 2’de görüldüğü üzere grupların kendi içindeki yüzde oranlarına bakılarak sırasıyla alet çeşitliliği ve doğallık olduğu görülmektedir.



Şekil 3. Katılımcıların egzersiz yapılan alanda ilk dikkat çeken özelliği ile bu alanlarda hangi bitkilerin olmasının istendiği arasında ki ilişki durumuna göre yapılan analiz sonuçları

Dikkat çeken özellik sorusuna verilen cevaplara bakıldığında %30 oranla doğallık ve %27 oranla alet çeşitliliği verileri elde

edilmiştir. Bu iki verinin bitki tercihlerine bakıldığında tüm bitkileri içeren hepsi cevabının yüksek olduğu görülmektedir.



Şekil 4. Katılımcıların egzersiz yapılan alanın estetik açıdan değerlendirilmesi ile bu alanlarda hangi bitkilerin olmasının istendiği arasındaki ilişki durumuna göre yapılan analiz sonuçları

Şekil 4'e bakıldığında alanda tüm bitkilerin kullanılması gerektiğini düşünen kullanıcıların, alanı estetik olarak iyi tanımladığı anlaşılmaktadır. Açık yeşil alanlarda yer alan dış mekan spor aletlerinden bireylerin yararlandığı ve memnun oldukları görülmektedir. Ankete katılan halkın %72'si bu uygulamadan memnun iken, %28'i memnun olmadığını belirtmiştir. En fazla memnuniyet %76 ile Beylikdüzün'de iken, en az memnuniyet %34 ile Emirgan'da tespit edilmiştir.

SONUÇ VE ÖNERİLER

Rekreasyon kavramı gelişmiş ülkelerde gündemde olsa da gelişmekte olan

ülkelerde henüz tam anlamıyla gündem olamamış bir konudur. İlerleyen yıllarda bunun devletler tarafından önem kazanan bir konu olacağı ön görülmektedir. Çünkü ekonomik durum ve bunun getirdiği psikolojik ve fiziksel yükler çalışan insanların rahatlama, dinlenme ve eğlenme gibi ihtiyaçlarını daha da fazla artıracaktır. Aslında bu insani gereksinimlere sadece bireyin mental ve fiziksel sağlığı açısından bakılmamalı, çalışan bireyin daha verimli çalışabilmesi ve devlete ekonomik katkı sağlaması boyutu da düşünülmelidir.

Yapılan bu çalışmanın bulguları incelendiğinde; özellikle yerel yönetimler

açısından çeşitli öneriler ileri sürülebilir. Öncelikle yerel yönetimlerin yatırım planları yaparken rekreasyon konusunu daha fazla gözönünde bulundurması gerekmektedir. Belediyelere ait park alanlarındaki sportif amaçlı aletlerin seçiminde bu konudaki uzman meslek disiplinleri ile işbirliği yapmaları buralardan yararlanan bireylerin sakatlık riskini azaltacağı ve toplumsal sağlığa katkı sağlayacağı gözlemlenmiştir. Bunun yanı sıra toplumun ruhsal ve fiziksel sağlığını korumada büyük önem taşıyan sportif rekreasyon faaliyetlerinin beklenen faydayı sağlaması için bilinçli bir biçimde yapılması gerekmektedir. Bu bilincin oluşabilmesi için alanında eğitim almış uzmanların öncülüğünde yapılması, hem sakatlıkların önüne geçilmesinde hem de kullanıcının motivasyonunun artmasında yararı olacaktır. Belediyelerin bu alanları kullanan bireylere yönelik memnuniyet ve beklenti konusunda görüşlerini alabilecekleri çalışmalar planlamaları ve çalışmaların sonuçlarını dikkate almaları, halka hizmet vermek konusunda istekli oldukları mesajını vermelerini sağlayacaktır. Sadece alanların yapılması değil, bu alanların bakım, onarımının ve düzenlemelerinin yapılması, farklı zaman dilimlerinde denetlenmesi de verilen hizmet

kalitesini artıracaktır (Yerlisu Lapa ve ark., 2012). Açık yeşil alanlarda kurulan bu aletler, kullanıcıların kilo verme ya da kilosunu kontrol altında tutma, fiziksel görünüşünü iyileştirme ve sosyal imajını geliştirmek gibi dış görünüme yönelik gereklere kullanılmaktadır. Açık yeşil alanlarda spor yaparak; kendilerini daha mutlu, sağlıklı, güçlü ve rahatlamış hissetmektedirler. Kişilerin ruhsal ve fiziksel sağlığına katkıda bulunan bu etkinliklerden beklenen faydanın sağlanması için bir takım önlemlerin alınması gerekmektedir. Bu önlemler alındığında, mevcut açık yeşil alanlardaki spor aletlerinin daha doğru ve etkin bir şekilde kullanımı sağlanacaktır. Etkin ve verimli kullanılan açık yeşil alanların toplum sağlığına katkısı yanında insanların serbest zamanlarını daha verimli kullandırmalarına da katkısı olacaktır. Günümüzde belediyeler oluşturdukları kentsel dönüşüm projeleriyle kentin dokusunu bozan yapıları yıkarak, insanları planlı yerleşim merkezlerine taşımaya çalışmaktadırlar. Bu süreçte İstanbul yeniden yapılanmakta, uygulanan toplu konut projeleriyle yeni yerleşim alanları kurulmakta ve eski alanlar ise rehabilite edilmektedir. Fakat rekreasyon sorununa henüz bir çözüm bulunulmamıştır. Gelişmiş

ülkeler rekreasyon alanlarını da hesaba katarak yeni yerleşim merkezleri kurmaktadır. İstanbul'da ise yeni yerleşmeler oluşturulurken konutların yakın çevresine rekreasyon alanı olarak genellikle halkın rekreasyon gereksinimleri önemszenmeyerek küçük yeşil alanlar şeklinde oluşturulmaktadır. Bu durum rekreasyon alanları ile ilgili eski anlayışın devam ettiğini ve sorunun ileride de devam edeceğinin göstergesidir. Geniş ve kapsamlı bir planın olmaması şehrin artan rekreasyon ihtiyacına yerel yönetimlerin çözüm bulamamasının temel sonucudur. Yerel yönetimler açık rekreasyon alanlarını ve tesislerini gözardı ettikleri gibi, halkın rekreasyon alanları ile ilgili fikirlerini öğrenmek, rekreasyon davranışlarını ölçmek ya da kullanıcı gözüyle rekreasyon alanlarının problemlerini öğrenmek için de çalışmalar yapmamaktadır (Kara ve ark., 2008). Sonuç olarak İstanbul'un açık rekreasyon alanları mekansal değerlendirildiğinde rekreasyon alanlarının fiziksel olarak yetersiz olduğu, halkın taleplerini karşılayamadığı görülmektedir. Yerel yönetimlerin rekreasyon alanı konusunda uzman meslek disiplinleri ve kullanıcı grup ile iş birliği yaparak çalışılması gerekmektedir. Kullanıcın istekleri göz ardı edildiğinde alan aktif

olarak kullanılamayacak, bireyler farklı yerlere hatta özel alanlara gitme ihtiyacı duyacaktır. Bu da yerel yönetimin halk tarafından sorgulanmasına sebep olacaktır.

KAYNAKÇA

Ardahan, F., Yerlisu-Lapa, T. 2011. Açık alan rekreasyonu: bisiklet kullanıcıları ve yürüyüşçülerin doğa sporu yapma nedenleri ve elde ettikleri faydalar. Uluslararası İnsan Bilimleri Dergisi, 8(1): 1303-5134.

Çerçi, S. 2012. Kamu alanlarının yaşam kalitesi üzerine etkisi ve Adana. Güney Mimarlık dergisi, Sayı:10, Aralık 2012.

Erdönmez, E., Akı, A. 2005. Açık kamusal kent mekanlarının toplum ilişkilerindeki etkileri. YTÜ Mimarlık e-Dergisi, 1(1).

Gül, A., Küçük, V. 2001. Kentsel açık-yeşil alanlar ve Isparta kenti örneğinde irdelenmesi. Süleyman Demirel Üniversitesi Orman Fakültesi Dergisi Seri: A(2): 27-48.

Kara, F. 2008. Şehir coğrafyası açısından bir araştırma: İstanbul'un açık rekreasyon alanlarının değerlendirilmesi. Marmara Coğrafya Dergisi, Sayı: 18:76-95.

Karaküçük, S. 1995. Rekreasyon boş zamanları değerlendirme kavram, kapsam ve bir araştırma. Ankara Gazi Üniversitesi Beden Eğitimi Spor Yüksekokulu.

Koçan, N. 2007. Geleneksel sporlarımızdan ciritin rekreasyon amacı ile günümüze uyarlanması. Spor yönetimi ve bilgi teknolojileri dergisi, 2(1):1306-4371.

Melchert, L. 2005, The Dutch sustainable building policy: A model for developing countries. Building and Environment, 42 (2): 893-901.

Önder, S., Polat, A.T. 2012. Kentsel açık-yeşil alanların kent yaşamındaki yeri

ve önemi. Kentsel Peyzaj Alanlarının Oluşumu ve Bakım Esasları Semineri 19 Mayıs 2012, KONYA.

Yerlisu Lapa, T. 2012. Belediye'ye ait park alanlarını sportif amaçlı kullanan bireylerin katılımlarının ve beklentilerinin incelenmesi: Bornova örneği. I. Rekreasyon Araştırmaları Kongresi: 851-865, 12 – 15 Nisan 2012, Kemer, Antalya.